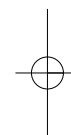


▶▶ FORWARD AL DISEÑO

Con la *Milan Design Week* como disparador, le propusimos a ocho diseñadores internacionales y *premium* que nos adelantaran las tendencias que conducirán el rumbo creativo de los próximos años y que eligieran los mejores diseños modelo '09. Además, tres especialistas analizan lo que vieron en la *Feria del mueble* y nos cuentan sus impresiones para ayudarnos a interpretar lo que viene.





(Der.) *Blown-fabric*, de los japoneses de *Nendo*, es el diseño que Sempé elige entre los que se presentaron este año: una sutil pieza que saca ventaja de una tecnológica fibra sintética. (Arr.) La lámpara *Vapeur*, el armario *Souple* (*Moustache*) y el sofá *Cousin* de la compañía noruega *L. K. Hjelle* son las novedades *signé* by Inga para este año.



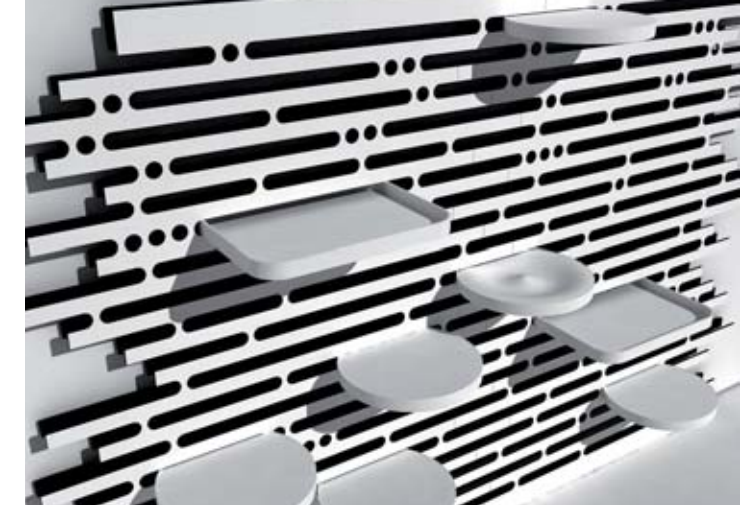
Una de las diseñadoras más reconocidas de la actualidad, la francesa Inga Sempé (41) descarta los vaticinios y bucea entre las intenciones de sus colegas cuando trata de definir los lineamientos del diseño que viene. *“Realmente no soy buena observadora de tendencias o de todas las cosas futuras que podrían pasar. Tal vez, un objetivo podría ser producir de una manera más limpia y ecológica. Pero de hecho, creo que nadie sabe realmente cómo hacerlo realidad (es una ciencia difícil que tiene que ser desarrollada. Hacer objetos de madera no es lo mismo que hacer objetos ecológicos). Y, para ser honestos, por ahora no hay muchas empresas que quieran hacerlo”,* ironiza. Como protagonista y espectadora, la creadora de objetos para compañías italianas (como *Cappellini* y *Edra*) y francesas (como *Baccarat* y *Ligne Roset*), también recorre la *Feria de Milán* en busca de piezas que la cautiven. *“El último diseño que me sorprendió es la lámpara de tela soplada de Nendo”,* dice en alusión a la sutil figura luminosa que se presentó en el espacio de *Tokyo Fiber '09*. Sempé presentó, este año, *“algunas lámparas para la compañía italiana Luceplan, un sofá para Ligne Roset y algunos nuevos objetos para la francesa Moustache.*

INGA SEMPÉ

(Der.) *Naked*, una silla que deja al desnudo sus estructuras, es el diseño elegido por Böler. Es una creación del colectivo de diseño *Outofstock*, entre los que reviste el argentino Gustavo Maggio. (Arr. der.) *Tepsi*, “bandeja” en turco, es un escultural sistema de repisas.



El diseñador posa con su último juguete: unos bloques textiles que componen sillones o juegos para niños.



“Habrá una reorientación del diseño y las manufacturas hacia el campo del arte y las artesanías. Las capacidades locales de producción y los materiales se usarán de un modo más eficiente y los diseñadores de pequeñas compañías los emplearán para otorgarle diversidad a su producción”, pronostica Alper Böler (35). Diseñador turco, miembro del estudio *Ünal & Böler* y una de las figuras salidas del *Salón Satellite* con más proyección internacional. *“El diseño de los próximos años combinará el regreso a los materiales naturales con las nuevas materialidades surgidas de tecnologías como la maquinaria CNC, el cortado láser, el prototipado rápido y el CNC milling, entre otros”,* arriesga desde Nueva York, donde trabaja en una exhibición que reúne cinco de sus nuevas creaciones *“un sofá, una mesa y una lámpara colgante, un perchero y un sistema de repisas”*. *“La última Feria de Milán no fue tan grande como las anteriores, pero aun así encontré interesantes nuevas piezas en compañías como Established & Sons, Moroso, una nueva galería llamada Moustache y la exhibición de prototipos de sillas organizada por la revista Damn, llamada Prophets and penitents”*. ¿El diseño que más lo sorprendió? *“La silla Naked diseñada por Outofstock”*.

ALPER BÖLER

TOM DIXON

1. *Tube*, *Bowl* y *Lens* son lámparas colgantes de vidrio prensado que muestran toda la belleza de sus pesados componentes industriales.
2. *FluoroCluster*, un racimo de lámparas de policarbonato soplado, recubierto en pintura fabril naranja fluorescente.
3. Tom Dixon posa entre herramientas.



"Me interesa conocer las tendencias, pero las de música, arquitectura, moda y comida, y no las de diseño". A Tom Dixon no le entusiasman los pronósticos sobre su especialidad. "Me parecen más interesantes las influencias que pueden llegar a tener las variaciones en aquellos otros campos. Las tendencias en diseño generan uniformidad y chatura", dice este genial británico nacido en Túnez, cabeza creativa de la marca que lleva su nombre y de la empresa finlandesa *Artek*.

Los hilos conductores que regirán el diseño durante los próximos años se infieren en sus últimos lanzamientos. En las distintas líneas que presentó este año, Dixon propone una apelación a la estética industrial, una revalorización del trabajo artesanal y una fuerte opción por los materiales sustentables. Sobre la primera tendencia dice: "Siempre me inspiraron los artefactos industriales y la ingeniería militar, en especial su ciencia, sus materiales y sus procesos de manufactura. Y esta temporada, nada ha cambiado. Nuestro tema para 2009, *Utility*, habla de utilidad y longevidad, cosas que siento que son apropiadas en este momento histórico". Sobre el valor del artesanado y la elección de materiales de fuentes renovables, la colección de sillones y asientos de *Tom Dixon* por George Smith habla por sí misma. Se trata de una línea ecológica realizada por maestros tapiceros y sus aprendices.

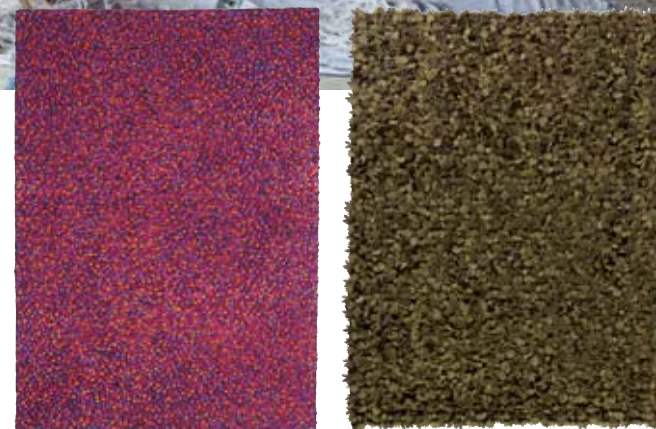
(Ab.) El mejor diseño para el español es la estación de trabajo *Open Room N° 1*, de Matali Crasset para *Established & Sons*. (Der.) La lámpara *Le Soleil*, que García Jiménez y Foscarini presentaron este año en *Euroluce*. Está hecha con cintas de policarbonato que reflejan la luz hacia arriba y hacia abajo.



VICENTE GARCÍA JIMÉNEZ

Un ejemplo permite a Vicente García Jiménez (30), español radicado en Milán, describir el clima de revolución que provoca en la ciudad la *Feria del mueble*. "Estaba sentado en un bar de *Zona Tortona* dos días antes de que empezase la muestra y una anciana entra, pide un café y pregunta al camarero: 'Perdón, señor, ¿qué fiesta hay estos días que veo tanta gente por la calle?'. Respuesta: '¡Signora! ¡La feria del mobile!'. Especialista en luminarias y autor de las más celebradas lámparas de *Foscarini*, *Frambuesa* y *Palluco*, luego de recorrer la muestra, quedó impactado con un diseño. "De lo que vi, rescato una colección de escritorios de *Matali Crasset* para *Established & Sons*. Me gusta su versatilidad y alegría, pienso que puede dar mucho juego a los decoradores en ciertas áreas, así como un poco de ironía y colorido que hacen tanta falta en muchas oficinas", justifica. En plan de analizar las modas, asegura: "Las tendencias para mí no son lo que vendrá en un futuro próximo, sino lo que una empresa es capaz de entender de sí misma y su capacidad de materializarlo. Creo en las empresas que son capaces de reflejar su filosofía sin ser contaminadas por modas pasajeras". El español trabaja, actualmente, en varios proyectos simultáneos: "Un tipo de tejido 'a cuatro manos' con *Giulio Rinaldo*, el diseño interior del comedor-lounge de *Foscarini* y un sistema de asientos!".





NANI MARQUINA

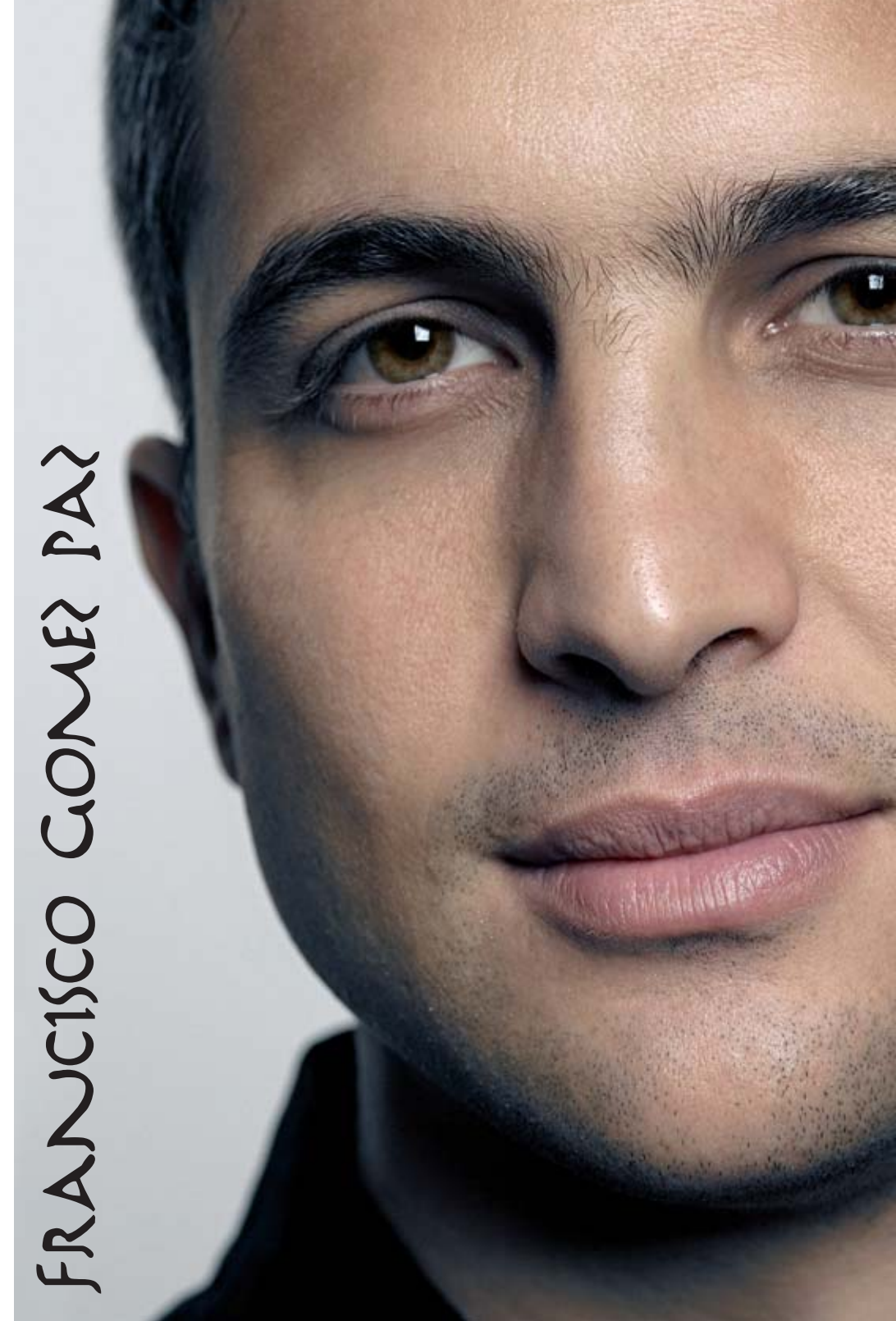
Habitual protagonista del circuito de las ferias internacionales del mueble y el diseño (además de la *Feria de Milán*, acaba de participar en los certámenes de Las Vegas y Nueva York), Nani Marquina —55, diseñadora barcelonesa— es hija de un prócer del diseño español, Rafael Marquina, y curadora de los trabajos de grandes creadores (Xavier Mariscal, Tord Boontje y Ricard Ferrer trabajan para su firma). Todas estas razones la vuelven una voz más que autorizada para hablar de tendencias. “Este año me ha sorprendido la recuperación de materiales naturales, ecológicos y sostenibles, así como las piezas pensadas en la mejora de su uso y no en las tendencias”, remarca. Además de las colecciones *Formosa*, *African house*, *Global warming*, *Kala* o *Folk*, este año Marquina llegó a Milán para presentar un nuevo proyecto: la colección *Do-Lo-Rez*, diseñada por Ron Arad y que se combina con el sofá del mismo nombre producido por la marca italiana *Moroso*. Entre todos los diseños que pudo apreciar en el *Saloni*, la creadora elige dos. “Me han gustado mucho la silla *Vegetal* de Ronan and Erwan Bouroullec para *Vitra* y la mesa *Table B* de *Konstantin Grcic* para *BD Barcelona*”, concluye. Consultada sobre cuál será el tema de su presentación del año que viene, Marquina adelanta: “Estoy trabajando en una nueva línea de mobiliario de madera fabricada en África”.

(Arr.) Nani Marquina en la India, supervisa el trabajo de los artesanos que realizan una de sus últimas colecciones. (Centro) *Topissimo* y *Little field of flowers*, dos alfombras que se vieron en la *Feria*. (Ab.) La silla *Vegetal* de los Bouroullec.



Como el único diseñador argentino que logró hacerse un lugar estable en el mundo del diseño internacional, el salteño Francisco Gómez Paz (33) provee un profundo análisis de las tendencias. “La crisis económica y financiera mundial ha generado un cambio muy interesante y positivo en la relación con las empresas, abriendo la discusión sobre el rol del diseño. Creo y espero que en los próximos años el diseño regrese a sus orígenes, encontrando en el valor de las ideas la fuerza para producir un cambio verdadero”, dice. Respecto al *Saloni* de Milán que acaba de cerrar sus puertas, Gómez Paz asegura: “Me sorprendió mucho la muestra que se realizó en la Triennale ‘Senseware 09’, dirigida por Kenya Hara. Una colección de nuevos materiales y de posibles aplicaciones, simplemente deliciosa y muy inspiradora”. Este año, Gómez Paz se convirtió en uno de los protagonistas indiscutidos de la *Feria* al presentar *Hope*, un diseño más que celebrado que elaboró junto con Paolo Rizzato para *Luceplan*. Formada por escamas de policarbonato microperforado que hacen que la luz se refleje en diversas direcciones y con tonalidades diferentes, la lámpara fue definida como la araña del futuro. Mide 105 cm de diámetro y se vende en pequeñas cajas con las escamas apiladas cuidadosamente. “Estará a la venta a fines de junio”, asegura el diseñador.

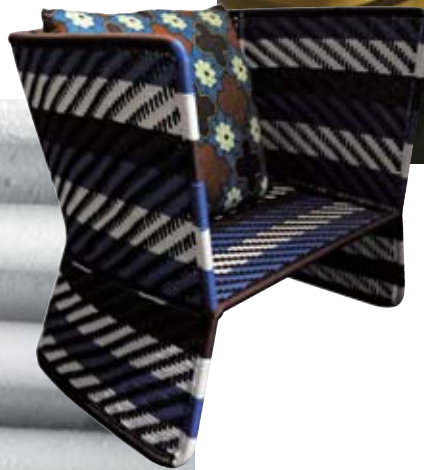
FRANCISCO GÓMEZ PAZ



(Arr.) *Hope*, la lámpara que presentó el argentino en la *Feria de Milán* fue reconocida como uno de los diseños más significativos de la muestra. (Ab.) Gómez Paz eligió la muestra *Senseware*, como uno de los mejores momentos de Milán '09. Aquí uno de los trabajos presentados, la silla ultraliviana de *Shigeru Ban*.

STEPHEN BURKS

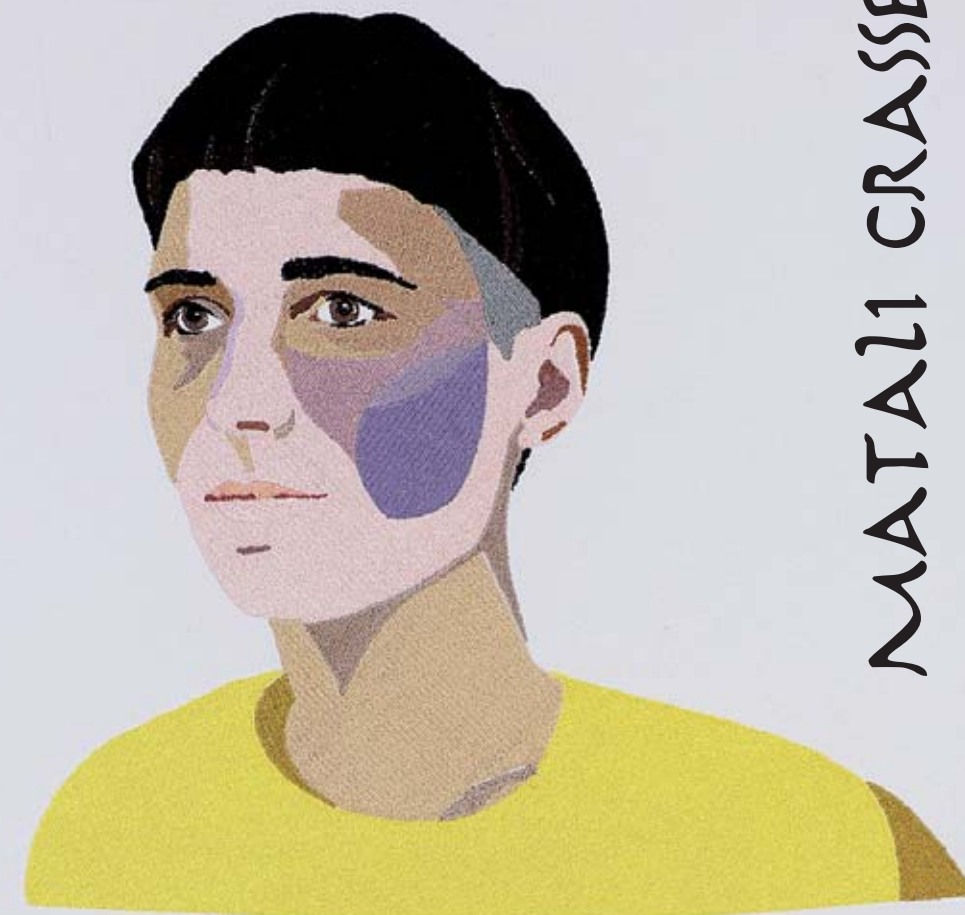
Niño mimado del diseño industrial norteamericano, Stephen Burks (39) es uno de los creativos más reconocidos de su generación. El y su estudio neoyorquino *Readymade Projects* han sido responsables de la dirección de exitosos proyectos de diseño interior, muebles, iluminación y *packaging* para grandes empresas internacionales. Sobre la *Feria de Milán*, nos dijo: "A pesar de la llamada crisis, el espíritu de la Feria aún era vibrante y acogedor. Parecía haber menos visitantes, eso es seguro, pero para nosotros se sintió como los grandes salones del pasado". Sobre las tendencias: "En adelante veremos más y más referencias a otras partes del mundo: la sensibilidad europea anda en busca de diversidad y nuevas influencias. Esto se hacía palpable en nuestra instalación *M'Afrique*, para *Moroso*. Creo que en los próximos años veremos más técnicas manuales que son menos costosas de producir y comprometen al desarrollo de las comunidades mundiales de una forma creativa. Los colores serán brillantes o tonos más naturales. Las funciones tenderán hacia estilos de vida más integrados y sin prisa". El diseño: "Siempre me sorprende por lo que decidimos diseñar y por lo que los fabricantes deciden producir. Algunas cosas son 'diseño como entretenimiento', mientras que otras cosas se basan más en la realidad".



Burks trabaja en una "exhibición solista de mi trabajo que incorpora objetos, microarquitectura y muebles en un bazar o en un mercado callejero como escenario". (Arr. der.) El espacio de la colección *M'Afrique*, del que fue expositor y curador, para *Moroso*. (Ab.) Algunas de las piezas, dos sillones, que creó con técnicas africanas de trenzado a mano.



"No sé nada de tendencias, estoy más interesada en la vida y en proponer y desarrollar proyectos con conceptos como el diseño modular y servicial. No proyecto para mí misma. Siempre diseño para alguien más. No me gusta la libertad. Creo que cuantas más limitaciones tengas, más creativo podrás ser", es lo que responde Matali Crasset (44) cuando se le consulta sobre lo que vendrá. A pesar de lo que expresa, el nombre de esta francesa —discípula de Philippe Starck— es sinónimo de vanguardia. Reconocida, admirada y copiada, es una incansable productora de tendencias. "Actualmente estoy trabajando en varios proyectos de hoteles desarrollados con los dueños del hotel *Hi*: un hospedaje económico de 42 habitaciones en el área de *Bastilla* en París, y una casa de huéspedes en *Nefta*, al sur de Túnez. Recientemente, terminé la arquitectura interior de la *Caféteria of Ménagerie de Verre* (un centro cultural dedicado a la danza contemporánea); dos estudios privados en París y varios proyectos de mobiliario: un armario bajo, una mesa para *Moustache* y un proyecto, *Open Room N° 1*, para *Established & Sons*", despacha cuando se le pregunta en qué proyectos trabaja. A la hora de elegir una creación significativa entre las últimas que vio, Matali desconcierta. "¿El último diseño que me sorprendió? El primer bebé de unos amigos cercanos".



MATALI CRASSET

(Arr.) Un retrato de la genial Matali Crasset. (Ab. izq.) *Compo'sit*, un sofá modular que creó para la compañía francesa *Dunlopillo*. (Ab. der.) *Invinoveritas*, una colección de objetos de vidrio relacionados con el vino y que giran en torno a la arquetípica forma de la botella.



Alterar la percepción de materialidad es una de las premisas de este año. Lo hicieron las suecas de *Front*, para *Moroso* en la colección *Moment*. A ella pertenece el sofá *Soft Wood*, que usa imágenes fotográficas en el tapizado de su asiento y respaldo para simular madera.

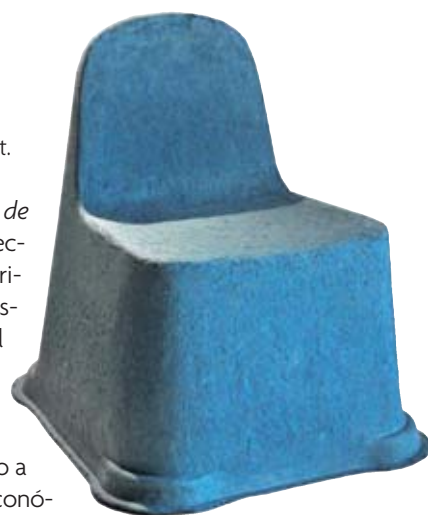


El tapizado de la *chaise longue Borromini*, una edición limitada presentada en Milán por *Armani Casa*, también se anota en la corriente de los materiales que confunden. Su asiento está tapizado en un género con textura, pero parece una superficie rígida.



Lo que viene. Por Gimena Moya Tonelli, diseñadora argentina residente en Milán y editora del *site* de diseño www.spotd.it.

“Más sustancia y menos forma”. La *Semana del Diseño de Milán* abrió sus puertas en un clima de inquietud y expectativa por conocer la reacción del mundo creativo a la crisis económica mundial. Dimensionar su impacto en el sistema italiano del diseño es una tarea que requiere del análisis frío de los números, pero dejando de lado la matemática, mi sensación es que para una industria basada en *Pymes* familiares, en la innovación y la experimentación, la crisis puede ser motor de un acercamiento a las viejas bases del diseño. La respuesta a la situación económica muestra una macro tendencia interesante: la que da protagonismo al proyecto sustentado en todos sus aspectos (funcionales, sociales, estéticos y productivos) en contraposición al objeto de moda, a la exaltación estilística superficial y pasajera que hemos visto en los últimos años. Más sustancia y menos forma. Grandes nombres como *Vitra* y *Luceplan* dejaron en casa los fabulosos prototipos y lanzaron un solo producto completamente desarrollado y listo para la comercialización, como la lámpara *Hope* diseñada por el argentino Francisco Gómez Paz y Paolo Rizzatto –para *Luceplan*–, y nacida de un largo proceso de innovación creativa y tecnológica. Del mismo modo, empresas más jóvenes –como la italiana *Plank* que trabajó con Konstantin Grcic para crear *Monza* (foto *ab. izq.*), una silla de madera y plástico inyectado– utilizaron la fórmula *Idea + Tecnología* para proponer productos generados de procesos de investigación creativa y tecnológica.



La segunda macro tendencia es la del *Green Design*. Una concepción amplia basada en una cultura de consumo consciente y en la generación de productos sostenibles. La interpretación de esta tendencia es vasta y a veces contrapuesta. El británico Tom Dixon presentó una colección de objetos utilitarios y durables basada en materiales básicos como madera, hierro y vidrio (como la banqueta de la foto *ab. der.*). En contraste, el trío Claesson, Koivisto y Rune propone *Parupu* (foto *arr. der.*), una silla para niños de celulosa diseñada para durar sólo algunos años y después ser reciclada al 100 por ciento.

Villa Julia, una casa de cartón para chicos diseñada por Javier Mariscal para *Magis*. Propone un juego en cinco etapas: se arma, se personaliza (los pequeños habitantes pueden pintar las paredes a su gusto), se decora, se ocupa y se desarma.



Skitsch una nueva empresa italiana que debutó este año en la *Feria de Milán* sorprendió con esta línea de muebles cuyas puertas y cajones tienen pintados *trompe l'oeil* con libros en relieve. Diseñada por *Front*, está integrada por un armario, una cajonera y una mesa de luz.



Otro sofá de las *Front* para *Moroso*, insiste en la tendencia de este año: mostrar cosas que no son lo que parecen. Una impresión fotográfica sobre la tela convierte (sólo ante los ojos) su superficie plana en una ricamente plegada.



(Arr.) Ronan y Erwan Bouroullec diseñaron este sistema modular para dividir ambientes para *Kvadrat*. Llamado *Clouds*, integra piezas textiles unidas por bandas elásticas. Para colgar o apoyar en el piso, también absorbe los sonidos.



(Izq.) *Elysee*, un sistema modular de repisas diseñado por Pierre Paulin para *Magis*. (Arr.) La lámpara *Hava*, de la serie *Lirio* de *Philips*, ofrece control de sombras y un diseño tan liviano que parece flotar cerca del techo. (Der.) La serie *Bubble*, de *Rotaliana*, tiene difusores de vidrio soplado blanco, montados sobre un marco metálico. La diseñó Burkhard Panteleit.



(Izq.) Karim Rashid renovó su colaboración con *Artemide* a través del lanzamiento de *Doride*, una lámpara biomórfica. Su silueta sutil que evoca un ligero trazo de lápiz y que fue definida por el diseñador como "digital nature".



(Arr. y der.) La sueca Camilla Diedrich creó la lámpara *BPL (Rotaliana)*. Con una textura tridimensional de burbujas, está realizada con poliéster anudado alrededor de pelotitas de madera. (Ab. izq.) Con formas orgánicas y controles *hi-tech*, *Genesi* fue diseñada por Zaha Hadid para *Artemide*. (Ab. der.) Marcel Wanders presentó *Wallflower (Flos)*, una lámpara de pared para exteriores con forma de flor.

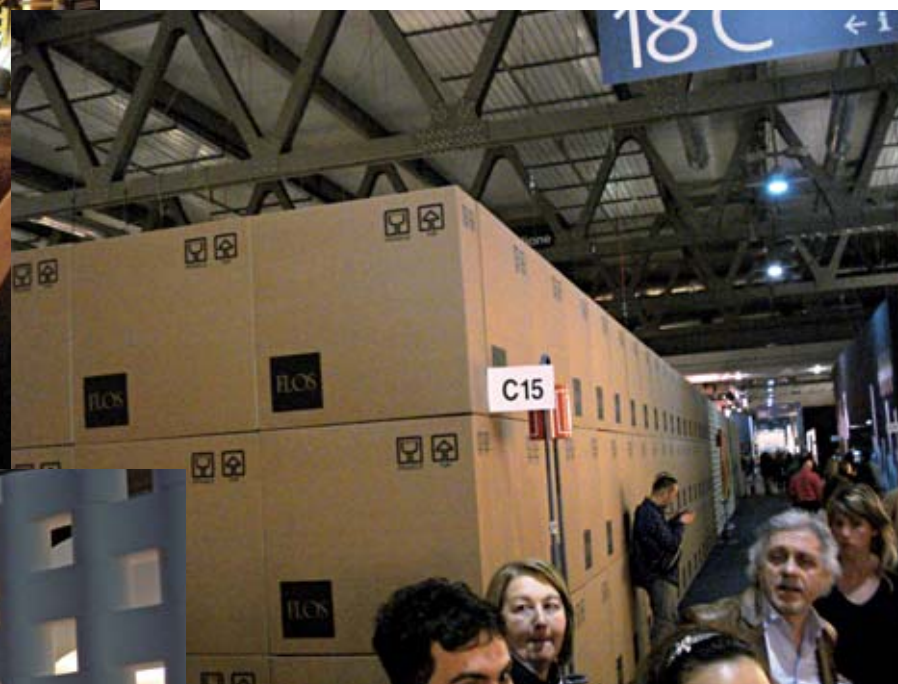


Novedades en iluminación.

Por Patricia Garrido, diseñadora de lámparas y objetos de iluminación.

Dentro de la *Feria del Mueble de Milán*, este año hubo tres áreas de interés: *Arredo* (que reúne objetos de decoración y muebles), *Euroluce* (la exposición bianual de iluminación) y el *Salón Satélite* (donde exponen los diseñadores emergentes). Como diseñadora de luminarias, las tres son de gran interés para mí: la de decoración, para conocer las tendencias en las que se ubicarán mis lámparas; la de iluminación, para estar al tanto de lo que viene en cuanto a innovación tecnológica y el *Satélite*, para nutrirme de la osadía de las nuevas generaciones. En lo que respecta a iluminación, hubo varias novedades. La primera, una clara tendencia hacia el "low cost" energético. Otra singularidad consiste en una proliferación de luminarias lujosas, que deslumbran a través de destellos brillantes y suntuosos acabados metálicos, entre los que domina el dorado. Cristales, caireles, oro, plata y peltre, sedas y terciopelos le dan a la apariencia de las lámparas de este año el toque *luxury*. En tercer lugar, continúa con gran éxito la utilización del vidrio, principalmente en las marcas italianas. La pata ecológica de este año se vio reflejada en la extensión del uso de las lámparas de bajo consumo (*Dulux* y fluorescentes, principalmente), que ahora se hallan escondidas dentro del diseño, y en la consolidación del uso *LEDs (Light Emitting Diode)*, en especial para refracción o iluminación indirecta. Otra novedad es la que yo llamo *Rústico-natural high-tech*. Pude apreciar una vuelta a los materiales naturales, pero en versión moderna: estopa ignífuga, tejidos con hilados novedosos, plumas moldeadas, líquenes o mimbres sintéticos resistentes a la temperatura y la humedad, este año se trabajan artesanalmente.





Austeridad como declaración de principios.

Por Matty Costa Paz, diseñadora de interiores.

El pasado abril una vez más, Milán se vistió de fiesta para celebrar el *Salón del Mueble*. La cantidad de público superaba todo lo visto anteriormente. Ni la lluvia, ni el frío, ni tanta prensa de la crisis global acobardaron a los miles de visitantes que disfrutaron de la muestra. Había imaginado un escenario recesivo y preocupado, pero me encontré con una realidad: la de miles de empresarios mostrando que el mejor antídoto para la crisis es trabajar el doble, bajar el perfil, desarrollar la creatividad y establecer la austeridad como una declaración de principios. Como un guiño al visitante, grandes empresas como *Flos* (foto 1), cuyo stand de más de 500 m² (aproximadamente 100.000 euros de alquiler) tenía todo su perímetro —otrora revestido en carísimos materiales— realizado con *pallets* y con cajas de cartón de sus propios productos. Otras empresas realizaron el diseño de sus stands en poliestireno expandido (tergopol), logrando estructuras livianísimas y a costo cero. Pero, la austeridad —lejos de quedar sólo en las fachadas— llegó a lo más importante: al diseño. Vi gran desarrollo de luminarias para bajo consumo, menos excentricidad en las propuestas, los excesos vistos el año pasado —el dorado y los brillos extremos en los laqueados— dieron un paso al costado para transformarse en propuestas más conservadoras con un común denominador: el cuidado del medioambiente. Lo clásico de Milán, el sello de autor, sigue inalterable. Este año, como siempre brillaron Philippe Starck, Antonio Citterio, Tom Dixon, Patricia Urquiola y el excéntrico Karim Rashid. Ahora, el lujo es el color (obispo y toda la gama de magenta), los materiales con aporte tecnológico y la revalorización de lo realmente importante: la función de cada diseño y el consumidor como ser supremo. En nuestra infancia aprendimos que la austeridad era una virtud, una señal de elegancia. ¿Volveremos a un mundo más interesado en lo esencial? Futuro promisorio.

En muebles, luminarias y objetos, la premisa de este año es engañar la percepción: los diseños parecen una cosa, pero son otra



(Izq.) De diseño limpio y líneas modernas, la lámpara *Tati* de Kartell tiene una presencia única. Su característica más saliente es su pantalla de policarbonato que emula una pantalla plana. (Ab.) Los hermanos brasileños Fernando y Humberto Campana también eligieron la madera para sus últimos trabajos. Esta lámpara de pie la hicieron para *Skitsch*.



(Der.) Creada por Massimo Castagna, *Trigonos* es una mesa de vidrio cuya base está compuesta de tres placas curvadas de vidrio cerámico termoformado (*Acerbis*).

(Ab.) Los diseñadores de Armani Casa llamaron *Cupido* a este set de mesas bajas de roble y forma triangular. Se venden en conjunto o por separado.



(Izq.) *Bachus* es una bodega de polietileno, diseñada por Marcel Wanders para *Slide*. Apilable, soporta hasta 40 botellas y viene en tres colores diferentes: verde manzana, blanco y gris.





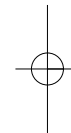
(Arr.) Los italianos Donegani y Lauda idearon *Multibook (Rotaliana)*, una lámpara con forma de libro que combina diferentes usos: sus tres caras proveen una luz difusa a través de *LEDs*; en su interior tiene conectores para cables y transformadores; el lomo incluye un calendario y un reloj digital y la tapa tiene una etiqueta iluminada para incluir datos personales.



(Izq.) En la misma tónica se encuadra *Diva*, una lámpara *LEDs* en cuya base se esconde un sistema de música especialmente diseñado para el *Ipod* o *iPhone (Rotaliana)*.

(Arr.) *Light Drink*, diseño de Jorge Nájera, es una lámpara-balde para bebidas, pensada para eventos y fiestas. Está fabricada por *Slide*, en polietileno con moldeo rotacional.

(Ab. izq. y der.) Escritorio móvil: *In-Lect* tiene ruedas y una tapa abatible que lo vuelven fácil de maniobrar. Además, contempla espacio para enchufar y almacenar los cables y una lámpara de trabajo. Lo diseñó Jouni Leino y lo produce la firma finlandesa *Inno*.



“Este año se impone tomar formas de la naturaleza (como ramas, cortezas, texturas) para darles cuerpo a sillas, *wallpapers*, alfombras, y placas de maderas, donde el dibujo y la veta son fuertemente exacerbadas”.
Sergio Muchnik, cabeza creativa del *Dash Design Team*.



La famosa *Tolomeo*, ícono del diseño italiano, se volvió gigante. Apto para interiores y exteriores, el célebre diseño de De Lucchi y Fascina para *Artemide* en su versión *XXL* tiene base de concreto y brazo y cabezal de aluminio pulido.